



## Plan de Acción

### Climática

Este documento proporciona un resumen ejecutivo del Plan de Acción Climática de Gresham.

Este documento proporciona descripciones de alto nivel de la información básica sobre la acción climática, cómo se desarrolló el Plan de Acción Climática y las estrategias para reducir las emisiones y aumentar la resiliencia.

# Plan de Acción Climática Resumen Ejecutivo



CITY OF  
GRESHAM

**1333 NW Eastman Parkway Gresham,  
OR 97030**

**503-618-2525**  
**Shannon.Martin@GreshamOregon.gov**  
**GreshamOregon.gov**



**El Plan de Acción Climática de Gresham es un plan de trabajo técnico que guiará a la Ciudad de Gresham y a la comunidad de Gresham a trabajar juntos para responder a los impactos del cambio climático.**

**Este documento proporciona un resumen ejecutivo del Plan de Acción Climática y brinda información de alto nivel sobre los antecedentes del plan, cómo se desarrolló y las estrategias para reducir las emisiones y aumentar la resiliencia climática.**

#### **Tabla de contenido**

- **¿Qué es el Plan de Acción Climática de Gresham?**
- **El cambio climático en Gresham**
- **Cronograma del proyecto**
- **Participación de la comunidad**
- **¿Cómo llegaremos allí?**
  - Edificios y Energía
  - Forma Urbana y Transporte
  - Residuos Sólidos y Consumo
  - Salud Comunitaria y Resiliencia Económica
  - Entorno Natural y Construido
  - Operaciones Internas de la Ciudad
- **¿Qué sigue?**
  - Participación de la comunidad en el futuro
  - Objetivos de rendimiento
  - Informe de progreso

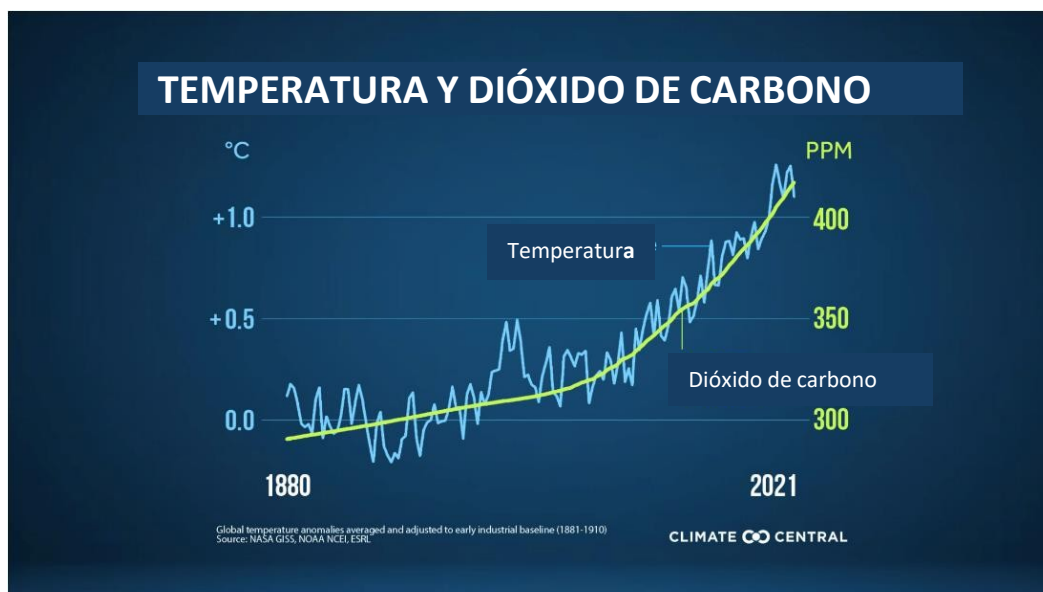
## Plan de Acción Climática Resumen Ejecutivo

### ¿Qué es el Plan de Acción Climática de Gresham?

El Plan de Acción Climática de Gresham es un plan de trabajo integral que guía a la ciudad y a la comunidad de Gresham en sus esfuerzos por reducir las emisiones de gases de efecto invernadero y adaptarse a las condiciones climáticas cambiantes. Este plan proporciona estrategias y acciones que reducirán la huella de carbono de Gresham y desarrollarán la resiliencia frente al clima extremo y el clima peligroso. Mientras que el Plan de Acción Climática es un plan en sí mismo, también hace referencia a otros planes y programas actuales en Gresham, agregando un enfoque climático en el trabajo que ya se está realizando. De este modo, el Plan de Acción Climática une esfuerzos relacionados para lograr un objetivo común.

### El Cambio Climático en Gresham

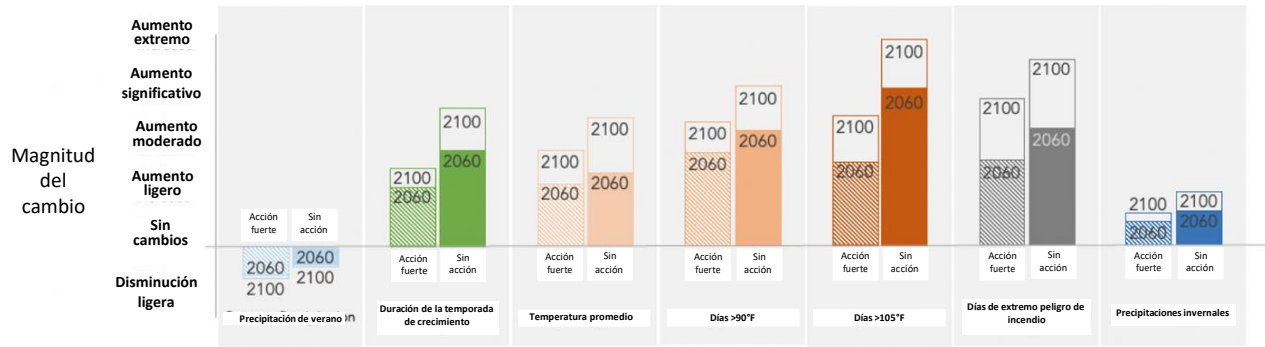
Los estudios han demostrado que la liberación a gran escala de gases de efecto invernadero, como el CO<sub>2</sub> y el metano, a la atmósfera como resultado de las actividades humanas está provocando el cambio de los patrones climáticos mundiales. A medida que los gases de efecto invernadero se acumulan en la atmósfera, estos atrapan y retienen el calor durante largos períodos de tiempo y provocan el aumento de las temperaturas medias mundiales. Además de calentar la atmósfera, las emisiones de gases de efecto invernadero hacen que la temperatura global del agua de los océanos aumente, ya que el CO<sub>2</sub> es fácilmente absorbido por el agua. El aire y el agua más cálidos se mezclan para crear patrones climáticos más extremos e inestables.



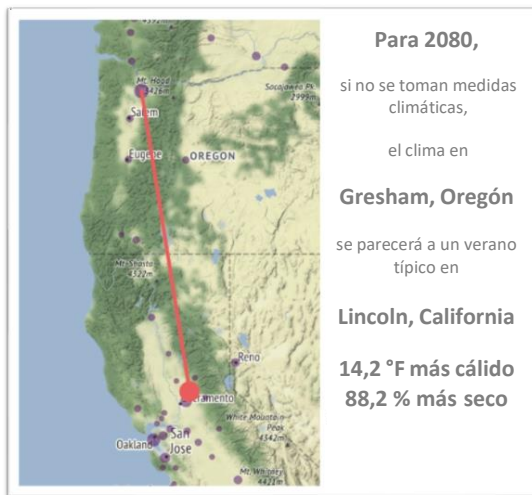
Annual CO<sub>2</sub> Peak and Temperature

\*PPM – Partes por millón

A nivel local, esto se experimenta como cambios en los patrones climáticos hacia condiciones que son peligrosas para la salud de los miembros de la comunidad, la economía local, el medio ambiente natural y la infraestructura creada por el hombre.



En Gresham, esto se ha experimentado a través de olas de calor más frecuentes e intensas, incendios forestales y humo, además de tormentas severas de hielo y lluvia. Otros estudios han demostrado que a medida que se acumulan los impactos de estos eventos, el clima local de Gresham comenzará a cambiar y podrá ser más parecido al del Valle de Sacramento en California.



La contribución anual de Gresham al cambio climático se evaluó en un Inventario Comunitario de Emisiones de Gases de Efecto Invernadero en el 2018. Este inventario proporcionó un estudio exhaustivo de las actividades diarias en Gresham que liberan CO<sub>2</sub>, metano y otros gases de efecto invernadero.

Este inventario encontró que, en el 2018, Gresham emitió 2,133,122 toneladas métricas de CO<sub>2</sub> de actividades que incluyen el uso de energía, el transporte, los desechos, los procesos industriales y el consumo de bienes y servicios. Para dimensionar, una tonelada métrica de CO<sub>2</sub> ocupa tanto espacio físico como una casa de 1,500 pies cuadrados. La cantidad emitida por Gresham en 2018 es aproximadamente la cantidad de CO<sub>2</sub> absorbida por 2 millones de acres de tierras forestales de EE. UU., un área que es casi 150 veces el tamaño de Gresham.

Figura 8: Emisiones locales e importadas de la comunidad en 2019

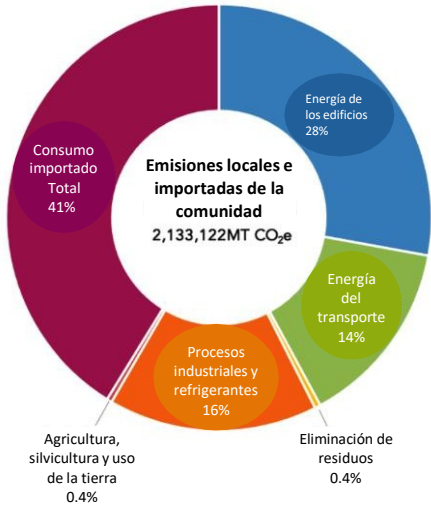
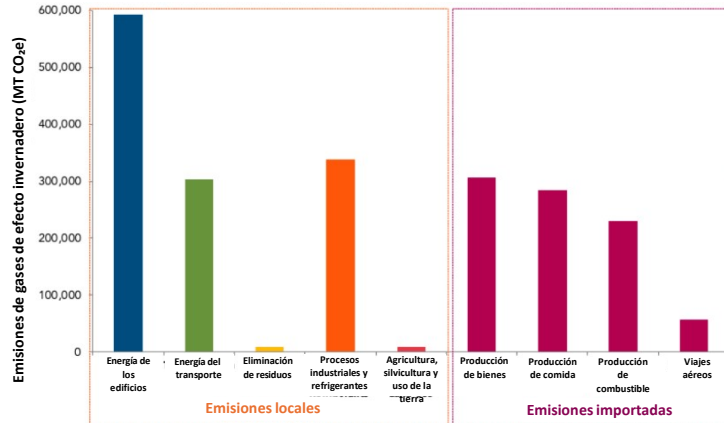


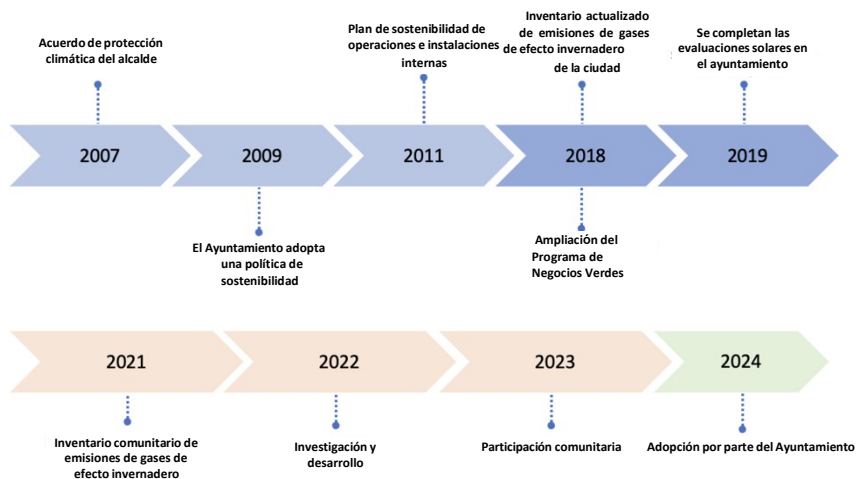
Figura 1: Emisiones comunitarias de gases de efecto invernadero de la ciudad de Gresham en 2019



Este inventario de emisiones de gases de efecto invernadero proporciona una vista preliminar de las emisiones de Gresham en un momento específico y proporciona una referencia para comparar el progreso en la reducción de emisiones. Este inventario también tiene en cuenta todas las emisiones generadas localmente, dentro de los límites geográficos de Gresham, y las que son "importadas", generadas en otros lugares por la producción y el transporte de bienes que finalmente se consumen y desechan en Gresham.

### Cronograma del Proyecto

Para desarrollar un plan de acción climática para toda la comunidad, la ciudad de Gresham encargó estudios exhaustivos de las emisiones de gases de efecto invernadero de la comunidad, comúnmente conocidos como inventarios de emisiones, así como una evaluación de los cambios en el entorno natural que Gresham probablemente experimentará debido al cambio climático. Estos estudios identificaron las principales fuentes de emisiones de gases de efecto invernadero en Gresham, así como las áreas clave donde la comunidad es vulnerable a los peligros naturales.



## Participación de la comunidad

El Plan de Acción Climática de Gresham prevé trabajar con asociaciones comunitarias reconocidas para crear soluciones climáticas que sean ambiciosas, innovadoras y equitativas. Esta visión se puso en práctica a través de una participación comunitaria de dos años que apoyó a vecinos, empresas y líderes comunitarios para que participaran en la configuración de las estrategias de acción climática.

A lo largo del 2022, expertos técnicos y líderes comunitarios asistieron a talleres en los que cada uno abordó un tema relacionado con sus áreas de especialización, como la salud comunitaria o la energía. Estos talleres ayudaron a perfeccionar los borradores de estrategias para convertirlos en cursos de acción realistas con pasos específicos para su implementación. En total, se llevaron a cabo diez talleres a los que asistieron más de 100 socios comunitarios y expertos técnicos.

Estas estrategias refinadas se presentaron a la comunidad en general en el otoño del 2023, en talleres a los que se invitó a toda la comunidad a asistir. Aquí, los participantes del taller fueron guiados a través de los diferentes capítulos del Plan de Acción Climática y se les pidió que dieran su opinión sobre las estrategias y sobre cómo deberían priorizarse las estrategias. Con el apoyo de socios comunitarios, uno de estos talleres se llevó a cabo íntegramente en español para interactuar con la gran comunidad de habla hispana de Gresham. En total, a estos talleres asistieron un total de 150 personas.

Además de los talleres, se puso a disposición en línea una encuesta de 10 preguntas para llegar a los miembros de la comunidad que no podían participar en persona. Al igual que en los talleres, las preguntas de la encuesta pedían información sobre cómo se debían priorizar las estrategias. Con el apoyo de socios comunitarios, esta encuesta se tradujo al español, farsi, ruso, somalí y swahili, y recibió 157 respuestas.

## ¿Cómo llegaremos allí?

Este plan está organizado en seis capítulos que se basan en las fuentes principales de emisiones identificadas en el inventario de gases de efecto invernadero de la comunidad de Gresham, y las principales áreas de vulnerabilidad identificadas en la evaluación del entorno natural de Gresham.



### Edificios y Energía

- Aumentar el monto de fuentes de energía renovable en la comunidad.
- Apoyar el desarrollo de la generación de energía renovable a escala comunitaria y el almacenamiento de baterías.
- Apoyar el acceso a la eficiencia energética en todos los edificios.
- Desarrollar directrices para edificios ecológicos.

### Forma Urbana y Transporte

- Integrar un enfoque de equidad climática en la planificación de la ciudad.
- Apoyar desarrollos densos y de uso mixto con una diversidad de opciones de vivienda cerca del transporte público.
- Apoyar la carga de vehículos eléctricos en toda la comunidad.
- Apoyar una diversidad de opciones de viaje bajas en carbono.

### Residuos sólidos y consumo

- Crear oportunidades para llevar la recolección de restos de comida a los clientes residenciales del servicio de desechos sólidos.
- Implementar los requisitos comerciales de recolección de restos de comida.
- Apoyar el acceso a los servicios de reparación y reutilización.

### Salud Comunitaria y Resiliencia Económica

- Apoyar la creación de un sistema de alerta temprana para condiciones peligrosas.
- Crear estrategias comunitarias para mitigar las altas temperaturas y las olas de calor.
- Apoyar el acceso a servicios y ubicaciones de emergencia durante condiciones peligrosas.
- Aumentar el acceso a los recursos de climatización.
- Apoyar las oportunidades de desarrollo de la fuerza laboral en proyectos de acción climática.

### Entorno natural y construido

- Mantener y mejorar el dosel\* de los árboles en toda la comunidad.
- Actualizar el código de los árboles de la ciudad para buscar mejorar las copas de los árboles.
- Apoyar una red de monitores de calidad del aire.

\*Dosel (Tree canopy) es el área de hojas y ramas que crean sombra debajo de los árboles

### Operaciones internas de la ciudad

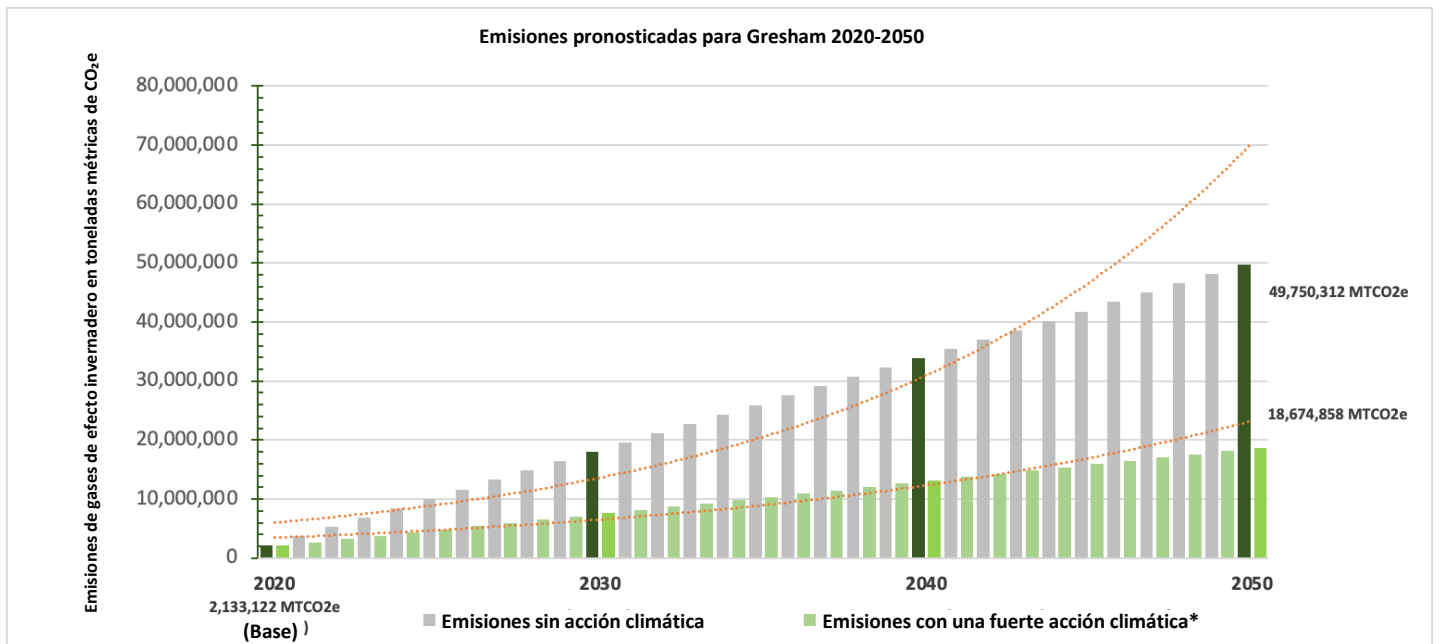
- Abastecer a los edificios de la ciudad, como el edificio City Hall, con energía 100% renovable.
- Lograr el 100% de emisiones netas cero en los edificios de la ciudad.
- Utilizar la gestión estratégica de la energía en los edificios de la ciudad.
- Aumentar la producción de energía renovable en la Planta de Tratamiento de Aguas Residuales.
- Aumentar el uso de vehículos eléctricos en la flota de la ciudad y ampliar la carga en los edificios de la ciudad.

### Beneficios colaterales

Además de reducir las emisiones y aumentar la resiliencia, las estrategias de este plan proporcionan beneficios adicionales para el bienestar de la comunidad.

- Reducción de la carga de contaminación.
- Inclusión económica y ahorro de costos.
- Acceso equitativo a la infraestructura crítica.
- Salud y seguridad de la comunidad.

### Progreso Estimado



Sobre la base de las tendencias actuales en las emisiones y las posibles acciones, Gresham podría reducir sus emisiones de gases de efecto invernadero para el 2050 en un 62.5%. Es importante señalar, sin embargo, que esta proyección se basa en la combinación de las oportunidades actuales para reducir las emisiones, la tecnología disponible y otros factores que incluyen:

- Oportunidades actuales para reducir las emisiones con la tecnología disponible en energía, transporte y residuos.
- Para 2040, Gresham puede ser capaz de asegurar innovaciones en electricidad y gas, libre o bajo de carbono.



- Mejoras continuas en los combustibles para vehículos pesados y de pasajeros.
- Una disminución del 27% en el desperdicio de alimentos en las fases previa\* (upstream) y posterior\*\* (downstream).
- Mayor acceso a viviendas densas y energéticamente eficientes que se encuentran cerca del transporte público.

\*La fase previa incluye la cosecha, recolección y procesamientos de alimentos

\*\* La fase posterior incluye distribución y consumo de alimentos

## ¿Qué sigue?

### Participación de la comunidad en el futuro

- La creación de este plan es solo el comienzo del viaje para abordar la contribución de Gresham al cambio climático.
- La Ciudad y la comunidad deben trabajar en conjunto para implementar las estrategias desarrolladas. Esto requerirá la participación continua de la comunidad proyecto por proyecto.

### Objetivos de rendimiento

- Desarrollar objetivos de desempeño para cada capítulo de este plan es importante para construir un camino claro hacia el logro de los objetivos climáticos de Gresham.
- Los objetivos de rendimiento establecen expectativas alcanzables de progreso y sirven como peldaños hacia objetivos de nivel superior.
- El establecimiento de objetivos de rendimiento requiere un esfuerzo de toda la organización para garantizar que sean ambiciosos, realistas y eficaces en función de los costos.

### Informe de progreso

- La Ciudad tendrá que medir, analizar e informar sobre el progreso del Plan de Acción Climática. Las métricas de progreso ayudan a evaluar qué tan adecuado las estrategias están logrando los resultados previstos y los objetivos generales del plan.